

REFERAT Hovedudvalget d. 30-04-2025

Mødedato Onsdag d. 30. april 2025 kl. 12:45

Mødested Virtuelt

Mødedeltagere Bente Olesen, Betina Iroisch Kristensen (næstformand), Christian Sauvr, Christian Schacht-Magnussen, Finn Torben Jensen, Jane Kraglund (Formand), Jørgen Bjelskou, Kenneth Marten (Fravær), Lene Borregaard, Lene Møller Andersen, Birgith Flyvbjerg, Niels Nørgaard Pedersen, Henrik Højgaard (Fravær), Anne Mette Vind, Lena Bladt Fink Petersen, Line Willads Hansen (Fravær), Eske Roth, Camilla Skytte Behrendsen (arbejdsmiljø), Jesper Stockmarr, Christian Bruselius Kjeldgaard (sekretariat), Lone Duus Witte, Birgit Lindholm Jensen, Winnie Kvist Johansen, Sanne Phillip, Finn Sørensen, Anna-Marie Bloch Münster, Rolf Dalsgaard, Ken Nørregaard, Maria Kesby (Fravær), Flemming Sejlund

Indholdsfortegnelse

Høring af materiale ifm. implementering af sundhedsreformen.....	3
Drøftelse af organisering af sygehusenes FMU'er i fusionsperiode.....	6
Orientering om arrangementet "Mød sygehusene" d. 19. maj 2025.....	8
Drøftelse af etablering af fællesregionalt kørselskontor.....	10
Drøftelse af forslag om flytning af den Præhospitale Forskningsenhed til Præhospital Syd.....	12
Drøftelse af forslag til overførsel af medarbejdere i AI-kompetenceenheden.....	15
Orientering om invitation til at søge støtte til lokale initiativer om psykisk arbejdsmiljø.....	19
Eventuelt.....	21

Punkt 1: Høring af materiale ifm. implementering af sundhedsreformen

24/37977

Sagsfremstilling

Region Syddanmark har tilrettelagt en række overordnede spor for implementering af sundhedsreformen.

Blandt opgaverne er forberedelse af den overordnede organisation, så den fra 1. januar 2026 er klar til at varetage og drive den udvikling, der er beskrevet i sundhedsreformen. Det omfatter blandt andet understøttelse af det nye regionsråd og de forberedende sundhedsråd.

Herudover skal der tilrettelægges en god overtagelse af de kommunale opgaver, som med sundhedsreformen fremover vil være en del af den regionale opgavevaretagelse.

Og endelig skal der igangsættes arbejde med visioner og strategier for nye opgaver. Det omfatter blandt andet udarbejdelse af en regional sundhedsplan, og efterfølgende udarbejdelse af nærsundhedsplaner i de enkelte sundhedsråd. Nærsundhedsplanerne skal bl.a. omhandle sundheds- og omsorgspladser, hjemmebehandlingsteams, udvikling af almen medicinske tilbud samt udvikling af praksisområdet i øvrigt.

Forberedelse af den overordnede organisation omfatter følgende opgaver:

1. ny styrelsesvedtægt,
2. forberedelse af ligestilling og integration af psykiatri og somatik,
3. forslag til ny intern finansieringsmodel,
4. forberedelse af fremtidigt samspil og styring af de almenmedicinske tilbud og den øvrige praksissektor.

Hertil kommer en opgave vedrørende fastlæggelse af ledelse og organisering af stabsunderstøttelse.

Regionsrådet godkendte 27. januar 2025 kommissorier for fire styregrupper, der skulle udarbejde forslag til ny styrelsesvedtægt, forberede ligestilling og integration af psykiatri og somatik, udarbejde forslag til ny intern finansieringsmodel, samt forberede fremtidigt samspil og styring af de almenmedicinske tilbud og den øvrige praksissektor.

Styregrupperne har arbejdet med opgaverne hen over foråret 2025. Hovedudvalget fik på møde 27. marts 2025 en status for arbejdet.

Styregrupperne fremlægger nu deres forslag, der hermed sendes i høring i MED-systemet.

Følgende dokumenter indgår i høringen:

- Bilag 1. Notat om tilpasning af den overordnede ledelse og organisering
- Bilag 2. Notat om fremtidig administrativ betjening i Region Syddanmark

- Bilag 3. Rammenotat med forslag til integration af psykiatri og somatik
- Bilag 4. Hovedlinjer i en ny finansieringsmodel
- Bilag 5. Nedslag i aftale om sundhedsreform vedr. økonomi og finansiering (bilag til bilag 4)
- Bilag 6. anbefalinger vedr. samspil med almen medicinske tilbud og øvrig praksissektor.

Rammenotat med forslag til integration af psykiatri og somatik blev offentliggjort 1. april 2025, og er vedlagt i uændret form.

Det bemærkes, at styregruppen for ny styrelsesvedtægt fortsat arbejder med udkast til ny styrelsesvedtægt. Et forslag til ny styrelsesvedtægt afventer Folketingets endelige behandling af det underliggende lovforslag i juni 2025. Forslag til styrelsesvedtægt vil på et senere tidspunkt blive forelagt til politisk behandling, men ikke forelagt Hovedudvalget.

I henhold til tidsplan for høringen er der frist for bemærkninger fra MED-udvalg den 26. maj 2025, kl. 10.00. Herefter drøfter Hovedudvalget de indkomne bemærkninger på møde 28. maj 2025, med frist for at aflevere bemærkninger 3. juni 2025.

Regionsrådet vil på møde 23. juni 2025 endeligt behandle forslag fra de fire styregrupper samt forslag til tilpasning af den overordnede ledelse og organisering. Det sker med henblik på, at den overordnede ledelse kan være på plads til 1. januar 2026, hvor den nye politiske organisering træder i kraft.

Sygehusene og Regionshuset er som følge af ændringer i den overordnede organisering tilsvarende i gang med at tilpasse deres stabs- og ledelsesstruktur. Høring heraf er henlagt til de enkelte FMU'er.

Indstilling

Til drøftelse med henblik på høring i MED-systemet.

Beslutning i Hovedudvalget den 30-04-2025

Jane Kraglund præsenterede kort det vedlagte materiale. Hovedudvalget var enige om at sende materialet i høring hos MED-udvalgene med henblik på at behandle sagen på ny med indkomne bemærkninger på det ekstraordinære hovedudvalgsmøde den 28. maj.

Der var en generel opmærksomhed på betydningen for den enkelte medarbejder, som bliver berørt af de foreslåede ændringer. Anne Mette Vind fortalte, at man i psykiatrien lægger stor vægt på transparens og åbenhed i de forestående personaleprocesser. Det har i den sammenhæng været rigtigt fint, at de berørte medarbejdere har kendt rammerne for processen i lang tid.

Derudover drøftede Hovedudvalget vigtigheden i at sikre et godt arbejdsmiljø i de nye sundheds- og sygehuse. Det er et løbende fokus på alle enheder.

Bilag

Bilag 1. Notat om tilpasning af den overordnede ledelse og organisering

Bilag 2. Administrativ betjening i Region Syddanmark

Bilag 3. Rammenotat med forslag til integration og ligestilling af psykiatri og somatik 010425

Bilag 4. Hovedlinjer i en ny finansieringsmodel

Bilag 5. Nedslag i aftale om sundhedsreform vedr. økonomi og finansiering

Bilag 6. Almen medicinske tilbud og øvrige praksissektor

Fraværende Line Willads Hansen, Maria Kesby, Kenneth Marten, Henrik Højgaard

Punkt 2: Drøftelse af organisering af sygehusenes FMU'er i fusionsperiode

24/56014

Sagsfremstilling

Sundhedsreformen medfører en integration og ligestilling af somatik og psykiatri. Dermed vil der fra den 1. januar 2026 ikke længere være et Psykiatrisygehus og de psykiatriske funktioner integreres i resten af organisationen.

Det betyder, at de næsten 3.500 medarbejdere i psykiatrien får et nyt organisatorisk ophæng og dermed sker der også en ændring i, hvordan de er repræsenteret på FMU-niveau. Langt størstedelen af medarbejderne vil blive en del af ét af de fire sundheds- og sygehuse, og derfor lægges der op til, at sygehusenes FMU'er udvides i fusionsperioden. Fusionsperioden skal her forstås som 1. august 2025 til 31. december 2026, hvor der er nyvalg til MED-systemet. Formålet med udvidelsen er at sikre et godt kulturmøde mellem medarbejdere på de i dag somatiske sygehuse og medarbejdere fra psykiatrisygehuset.

Regions Syddanmarks lokalaftale om medindflydelse, medbestemmelse og arbejdsmiljø indeholder en mulighed for at udvide antallet af repræsentanter fra hver side i FMU'erne til 12 personer i en afgrænset fusionsperiode.

Modeller for organisering og sammensætning af FMU'erne i fusionsperioden

På baggrund af en henvendelse fra Koncern HR udsendt den 6. marts har formandskaberne på hvert af sygehusenes FMU'er meldt tilbage med forslag til, hvordan man gerne vil organisere og sammensætte sit FællesMED-udvalg i fusionsperioden. Alle sygehuse ønsker at udvide deres FMU i fusionsperioden, og nedenfor gives et overblik over løsningerne. I vedlagte bilag ses tilbagemeldingerne fra sygehusene i sin helhed.

Dertil har formandskabet i Psykiatriens FMU fremsendt ønsker til organisering og sammensætning af sygehusenes FællesMED-udvalg i perioden. Psykiatrien inviterer de enkelte sygehuse til at sende repræsentanter fra deres FMU til at deltage i et ordinært FMU-møde i psykiatrisygehuset som gæster. Dertil ønsker psykiatrien, at nye medlemmer fra Psykiatrien i sygehusenes FMU'er indgår i udvalgene som fuldgyldige medlemmer, så alle er sikret samme medindflydelse og medbestemmelse. Psykiatriens bemærkninger er vedlagt som bilag.

Det foreslås på baggrund af Psykiatriens bemærkninger, at Hovedudvalget understreger, at nye medlemmer fra psykiatrien anses som ligeværdige deltagere i FMU'erne uanset om de har titel af medlem, tilforordnet, tilknyttet eller lignende.

Sygehusenes foreslåede modeller

Sygehus	Model
Sygehus Sønderjylland	FMU udvides med én medarbejder- én arbejdsmiljø- og én ledelsesrepræsentant. Derudover sikres repræsentation i Kontaktudvalget på medarbejdersiden.

OUH	Der tilknyttes 1-2 medarbejderrepræsentanter (med hver deres suppleant) og én leder (med én suppleant) fra de nuværende LMU'er i de tre afdelinger fra Psykiatrien, som bliver en del af OUH.
Esbjerg og Grindsted Sygehus	FMU udvides med én medarbejderrepræsentant og én ledelsesrepræsentant fra Psykiatrien. FMU udvides med de medarbejder- og ledelsesrepræsentanter der i dag sidder i Psykiatriens FMU (Hvis antallet overstiger 12 fra hver side kan der søges om dispensation ved Hovedudvalget).
Sygehus Lillebælt	Der afholdes møder mellem FMU-formandskab og LMU-formandskaberne i de psykiatriske afdelinger. FMU-repræsentanterne fra Psykiatrien inviteres med i dagsordensudvalget for de ordinære FMU møder.

Indstilling

Til drøftelse.

Beslutning i Hovedudvalget den 30-04-2025

Hovedudvalget drøftede sygehusenes forslag til organisering og sammensætning af de enkelte FællesMED-udvalg frem imod nyvalget til MED-systemet ved udgangen af 2026.

Hovedudvalget kvitterede for, at alle FMU'er ønsker at udvide repræsentationen for at understøtte et godt kulturmøde mellem de i dag somatiske sygehuse og psykiatrisygehuset. Anne Mette Vind nævnte, at ligeværdighed betyder meget i kulturmødet, og derfor understreger Hovedudvalget, at nye medlemmer fra psykiatrien anses som ligeværdige deltagere i samarbejdet uanset om de har titel af medlem, tilforordnet, tilknyttet eller lignende.

Betina Kristensen opfordrede de enkelte FMU'er til at invitere de relevante personer til kommende FMU-møder hurtigst muligt.

Bilag

Tilbagemeldinger fra sygehusenes FMU'er - MED i fusionperioden

Bemærkninger fra Psykiatriens FMU til organisering af FMUerne i en fusionsperiode

Fraværende Maria Kesby, Line Willads Hansen, Kenneth Marten, Henrik Højgaard

Punkt 3: Orientering om arrangementet "Mød sygehusene" d. 19. maj 2025

25/8979

Sagsfremstilling

Sundhedsreformen indebærer en integration af somatik og psykiatri, der betyder at medarbejderne i psykiatriens administration flytter fra den nuværende psykiatriadministration ud på sygehusene og til Regionshuset.

Derudover er der som følge af sundhedsreformen også en organisationsændring i Regionshuset, der indebærer at et antal medarbejdere skal flyttes fra Regionshuset til sygehusene.

Den 19. maj kl. 12.30-15.30 afholdes derfor arrangementet "Mød sygehusene" i DGI-huset i Vejle.

Formål og målgruppe:

Formålet med arrangementet er, at medarbejdere, der skal skifte arbejdsplads, kan møde sygehusene og få et indtryk af de arbejdspladser, de kan blive en del af. Regionshuset kommer også til at være modtagende enhed for et antal medarbejdere, men for at give mest mulig plads til sygehusene til arrangementet d. 19. maj håndteres information om Regionshuset ad andre kanaler.

Arrangementet skal hjælpe medarbejderne med at træffe beslutning om deres ønske til kommende arbejdsplads på et oplyst grundlag. Det tilstræbes, at arrangementet kan skabe afklaring hos den enkelte eller nysgerrighed på at opsøge mere information.

Program og format:

Arrangementet indledes med oplæg i plenum, hvorefter deltagerne i blandede grupper besøger de fire sygehuse – OUH, Sygehus Lillebælt, Esbjerg og Grindsted Sygehus samt Sygehus Sønderjylland. Hvert sygehus har eget grupperum. Repræsentanter fra sygehusets stabe er i lokalerne klar til at tage imod de potentielt nye kolleger. Deltagerne vil sidde ved borde sammen med repræsentanterne til en uformel snak. På bordene er et sæt dialogkort, som kan understøtte dialogen. Input til dialogkort kommer fra LMU i Psykiatrien og fra deltagerne som ved tilmelding i Plan2learn kan dele spørgsmål.

Sygehusene bestræber sig på at imødekomme psykiatriens LMUs ønske om at følgende funktioner er repræsenteret på dagen og at hver funktion kan stille med både en leder og en medarbejder, så medarbejderne kan få en fornemmelse af kollegaskab, kultur, ambitioner og miljø:

1. HR/Arbejds miljø/Sygefravær
2. Økonomi & Plan
3. Klinisk IT
4. Sekretariat og Kommunikation
5. Kvalitet & Sikkerhed
6. Uddannelse

Program

12.30: Velkomst v. HR-direktør Jesper Stockmarr og Hovedudvalgets næstformand Betina Iroisch Kristensen

12.40: 5 minutters oplæg fra hvert af de 4 sygehuse i plenum om sygehusets nye stabsorganisering, værdier og strategi v. en stabschef fra sygehuset

13.00: Deltagerne deles op i 4 grupper og roterer mellem de fire sygehuse, der er i hvert sit lokale. I tidsrummet fra 13.00-14.00 besøger grupperne 2 sygehuse á 30 minutter hver.

14.00: Kaffe, kage og netværk

14.30: Deltagerne fortsætter i de fire grupper og besøger sygehusene igen á 30 minutter hver.

15.30: Tak for i dag.

Indstilling

Til orientering.

Beslutning i Hovedudvalget den 30-04-2025

Jane Kraglund orienterede kort om arrangementet "Mød sygehusene" den 19. maj 2025. Der er 86 tilmeldte indtil videre, men der er fortsat ledige pladser til arrangementet. Hovedudvalget opfordrer sygehusene til at holde deres dør åben, hvis deltagere til arrangementet er interesseret i at komme på besøg på sygehuset.

Derudover blev det drøftet, om der var mulighed for at deltage i arrangementet som TR. Koncern HR orienterer de ansvarlige på de enkelte sygehuse om, at man har mulighed for at tænke TR ind i den samlede repræsentation på dagen.

Fraværende Maria Kesby, Line Willads Hansen, Kenneth Marten, Henrik Højgaard

Punkt 4: Drøftelse af etablering af fællesregionalt kørselskontor

23/40274

Sagsfremstilling

Hovedudvalget drøftede den 6. marts 2025 forslag fra Direktionen om at etablere et fællesregionalt kørselskontor. Hovedudvalget bakkede om forslaget og var enige om at sende forslaget ud i MED-samarbejdet med henblik på bemærkninger.

Der er nu kommet høringssvar fra Regionshuset, Sygehus Sønderjylland, OUH (FMU og LMU), Sygehus Lillebælt, Esbjerg og Grindsted Sygehus samt Psykiatrisygehuset.

Overordnet er der opbakning til forslaget om etablering af et fællesregionalt kørselskontor.

De indkomne høringssvar giver ikke anledning til at ændre i forslag til etablering af et fællesregionalt kørselskontor, men giver gode input til en videre implementering.

Bemærkninger fremgår af bilag 1-7.

Oversigt over specifikke bemærkninger samt ledelsesmæssige svar fremgår af bilag 8.

Udvælgelse af medarbejdere til det fællesregionale kørselskontor

Udgangspunktet for omorganiseringen er, at medarbejderen følger med arbejdsopgaven. Der kan dog være behov for at udvælge medarbejdere, hvilket som minimum gør sig gældende for Psykiatrisygehuset, hvor der ikke findes et egentligt kørselskontor.

Ved udvælgelse af medarbejdere, foreslås nedenstående kriterier:

- Medarbejderen følger opgaven
- Kvalifikationer
- Frivillighed.

Stillingen som leder for kørselsområdet vil blive slået op og forventes besat den 1. oktober 2025.

Den videre proces

- Hovedudvalget drøfter bemærkninger fra MED-udvalgene den 30. april 2025 og afgiver eventuelle bemærkninger til Direktionen.
- Direktionen behandler forslaget endeligt den 12. maj 2025, inden forslaget overgår til politisk behandling.
- I Psykiatrisygehuset vil personaleprocessen for medarbejderne følge tidsplanen for personaleprocessen som følge af sundhedsreformen og den afledte integration af psykiatri og somatik, som pågår slut maj til juli 2025.
- En endelig beslutning vil skulle træffes af Regionsrådet den 23. juni 2025.
- Stillingen som leder af fællesregionalt kørselskontor slås op til besættelse den 1. oktober 2025.

- August til oktober 2025 pågår medarbejderproces for berørte medarbejdere (bortset fra Psykiatrisygehuset) herunder samtaler med medarbejderne, og eventuel udvælgelse til det fællesregionale kørselskontor.
- Den nye fælles organisering træder i kraft den 1. januar 2026.

Indstilling

Det indstilles, at Hovedudvalget drøfter de indkomne bemærkninger og kriterier ved udvælgelse af medarbejdere, og afgiver bemærkninger til sagen.

Beslutning i Hovedudvalget den 30-04-2025

Hovedudvalget bakker op om forslaget med de bemærkninger, der er kommet fra FMU'erne og LMU'erne.

Bilag

Bilag 1. Høringssvar fra Regionshusets FMU Fællesregionalt kørselskontor

Bilag 2. Høringssvar Sygehus Sønderjylland fællesregionalt kørselskontor

Bilag 3. Høringssvar OUH FMU vedr. etablering af fællesregionalt kørselskontor

Bilag 4. OUH RHS LMU Høringssvar

Bilag 5. Høringssvar fra Sygehus Lillebælt_fællesregionalt kørselskontor

Bilag 6. Bemærkninger fra EGS FMU vedr fællesregionalt kørselskontor

Bilag 7. Bemærkninger fra Psykiatriens FMU vedr fællesregionalt kørselskontor

Bilag 8. Svar på høring vedr. fællesregionalt kørselskontor

Fraværende Maria Kesby, Line Willads Hansen, Kenneth Marten, Henrik Højgaard

Punkt 5: Drøftelse af forslag om flytning af den Præhospitale Forskningsenhed til Præhospital Syd

25/18219

Sagsfremstilling

Den Præhospitale Forskningsenhed arbejder for kontinuerligt at øge evidensniveauet for den akutte behandling af den præhospitale patient. Enheden er i dag placeret organisatorisk under Anæstesiologisk-Intensiv Afdeling på OUH.

For at sikre en tættere kobling mellem forskningen på det præhospitale område og det kliniske arbejde, påtænkes det organisatorisk at flytte forskningsenheden til Præhospital Syd.

Fremtidig organisering

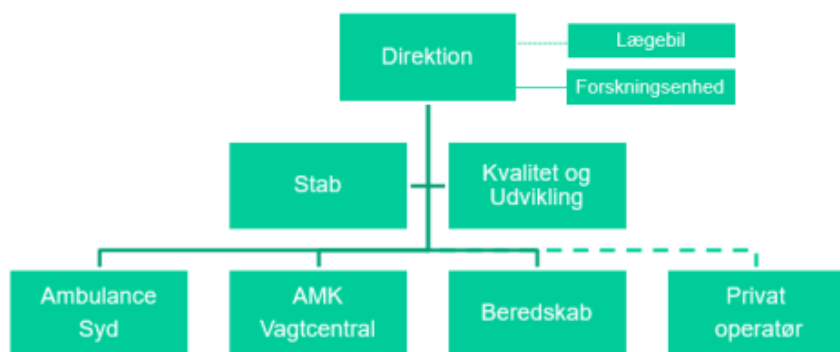
Præhospital Syd er etableret pr. 1/1-2025 – med fokus på at robustgøre området og sikre, at det præhospitale område er rustet til at imødegå den forestående transformation i sundhedsvæsenet, sikre bedre sammenhæng mellem det samlede sundhedsvæsen samt sikre, at fremtidens krav til det præhospitale område kan håndteres optimalt.

Som en del af denne robustgørelse påtænkes det at flytte den organisatoriske placering af Den Præhospitale Forskningsenhed fra Anæstesiologisk-Intensiv Afdeling på OUH til Præhospital Syd.

Flytningen skal blandt andet understøtte bestræbelserne på at videreudvikle et stærkt præhospitalt forskningsmiljø, der i tæt samarbejde med praksis, løbende arbejder på at forbedre kvaliteten af den præhospitale indsats og dermed blandt andet fortsat skabe ny viden til gavn for patienten.

Derudover skal det tætte samspil være med til at sikre accelereret implementering af forskningsresultater og en tidlig og direkte stillingtagen til, hvordan resultaterne fra forskningsprojekter kan bidrage ind i en rationel klinik. Dette forudsætter et tæt samarbejde mellem områdets ledelse og forskningsledelsen.

På den baggrund påtænkes det pr. 1. juli 2025 at integrere den præhospitale forskningsenhed i Præhospital Syd med placering i lokalerne på Lille Tornbjerg Vej, Odense, hvor administrationen for Præhospital Syd har sin placering.



Forskningsenheden består af en leder samt fire forskere. De fire forskere er studerende og har deres primære arbejdstilknytning på SDU – og vil fortsat have deres primære arbejdstilknytning der. Forskningsenhedens leder varetager en faglig ledelsesopgave i forhold til forskerne. Det handler blandt andet om grundlæggende introduktion til forskningsmetodologi, forskningsjura og finansiering af forskning. På mere individuel basis ligger arbejdsopgaverne også i vejledning og sparring i forbindelse med de enkelte forskningsprojekter samt forskerkarriereplanlægning. Desuden omfatter arbejdsopgaverne også net-værkspleje på vegne af forskerne og introduktion til de forskellige nationale og internationale forsknings-fora.

Forskningsenhedens leder vil fremadrettet indgå i MED-strukturen for Præhospital Syd under HR og Administration, idet forskningsenheden vil blive tilknyttet MED-strukturen hos HR og Administration.

Til orientering flytter forskningsenheden sine nuværende arbejdsopgaver, hvorfor der vil ikke være ændringer i arbejdsindholdet for forskningsenheden. Administrative opgaver vil blive løst i regi af Præhospital Syd, og inden for den økonomiske ramme som forskningsenheden allerede i dag har til administrative opgaver. Forskningsenheden får direkte reference til direktionen og skal som andre forskningsenheder afrapportere via den ordinære kommandovej.

I forbindelse med flytningen sikres en god og grundig introduktion hos Præhospital Syd. Der har været en løbende dialog med forskningsenhedens leder om flytningen, herunder er der opbakning fra lederen om flytningen.

I forhold til den videre proces påtænkes den at ske ud fra nedenstående tidsplan:

- Sagen behandles i Hovedudvalget den 30. april 2025
- Sagen behandles i FMU Præhospital Syd den 6. maj 2025
- Sagen behandles i FMU OUH den 28. maj 2025
- Sagen behandles i Hovedudvalget den 26. juni 2025
- Ikrafttrædelse den 1. juli 2025

Indstilling

Til drøftelse.

Beslutning i Hovedudvalget den 30-04-2025

Rolf Dalsgaard redegjorde for baggrunden for forslaget om at flytte den Præhospitale Forskningsenhed til Præhospital Syd. Hovedudvalget sender sagen til drøftelse i relevante FMU'er og evt. LMU'er med henblik på at indsamle bemærkninger. Hovedudvalget drøfter sagen på ny med udgangspunkt i de indkomne bemærkninger på det ordinære hovedudvalgsmøde den 26. juni.

Fraværende Maria Kesby, Line Willads Hansen, Kenneth Marten, Henrik Højgaard

Punkt 6: Drøftelse af forslag til overførsel af medarbejdere i AI-kompetenceenheden

24/40160

Sagsfremstilling

Baggrund for organisationsændringen

Den nuværende organisering af AI-kompetenceenheden, hvor medarbejderne inden for området ikke er ansat på én enhed, har medført en skæv fordeling af opgaver og støtte. Der er derfor behov for en mere målrettet og balanceret organisering, som kan sikre en strategisk anvendelse af kompetenceenhedens ressourcer. Målet er at styrke sammenhængskraften, sikre ensartet støtte og øge synligheden på tværs af hele regionen.

Den nuværende organisering

AI-kompetenceenheden blev etableret som en del af Digitaliseringsstrategien 2022–2024 med det formål at understøtte regionens evne til at bringe AI-løsninger fra test til drift. Enheden har i dag karakter af en samlet, logisk funktion med både centralt og lokalt placerede medarbejdere.

Samlet består enheden af fem årsværk, fordelt som følger:

- To årsværk i Regional IT
- Ét årsværk i Dokumentation og Ledelse (DOL), med særlig fokus på tabulære data, business intelligence, datakataloger og juridiske barrierer for dataanvendelse.
- To AI-proceskonsulenter med ansættelse og arbejdssted på henholdsvis Odense Universitetshospital og Sygehus Lillebælt. De understøtter lokale AI-projekter og kliniske behov med rådgivning om AI-infrastruktur, juridiske og organisatoriske forhold samt implementering.

Medarbejdere er i dag ledelsesmæssigt forankret i deres respektive lokale enheder, hvilket betyder, at deres opgaver i praksis ofte formes af lokale prioriteringer.

Den fremtidige organisation og opgaver

Fremadrettet foreslås det, at alle medarbejdere i AI-kompetenceenheden samles under én central ledelse forankret i Digital Innovation, Regional It. Medarbejdernes fysiske placering i enhederne fastholdes, men prioritering og opgavestyring sker centralt. Ledelsen i Digital Innovation vil have ansvar for planlægning, koordinering og faglig udvikling i enheden. Opgaveporteføljen forbliver uændret, i det den fortsat omfatter at:

- Understøtte AI-projekter fra idé til implementering
Rådgive og vejlede kliniske miljøer i at omsætte idéer til anvendelige AI-løsninger – fra opstart til implementering og skalering.
- Fjerne barrierer og sikre fremdrift
Identificere og håndtere tekniske, organisatoriske og juridiske udfordringer, som kan bremse AI-projekter, og sikre

- at løsninger kommer i drift.
- Samarbejde og netværk på tværs af faggrupper
Facilitere tværfagligt samarbejde og agere som bindeled mellem klinik, it, forskning og eksterne aktører – både regionalt og nationalt.
 - Arbejde strategisk med data og infrastruktur
Sikre relevant brug af sundhedsdata, bidrage til datakatalogisering, og koble kliniske behov med regionens AI-infrastruktur og dataplatforme.
 - Overvåge udviklingen og dele viden
Følge markedet og ny teknologi inden for AI i sundhedsvæsenet og dele viden aktivt med relevante interessenter for at fremme innovation og læring.

Den lokale fysiske placering foreslås uændret for medarbejderen på SLB der i dag er placeret i It-afdelingen, og for medarbejderen på OUH der i dag er placeret ved Dataenheden i afdelingen for Økonomi, Planlægning og Data.

For medarbejderen der overgår fra Dokumentation og Ledelse i Regionshuset, vil den fysiske placering også være uændret.

Efter overflytningen af medarbejderne vil der de første 9 måneder være løbende fokus på om den lokale organisatoriske placeringsløsning er hensigtsmæssig for medarbejderne.

Hvad indebærer ændringerne for medarbejderne

Ændringen medfører, at medarbejdernes ansættelse overføres fra OUH, SLB og DOL til Regional IT, Digital Innovation. Medarbejderne vil fortsat fysisk arbejde på deres nuværende tjenestested og i de lokale miljøer.

Samarbejdet forudsætter at de lokalt placerede medarbejdere bevarer føling med lokale forhold, dvs at medarbejderen fortsat inddrages, og gives opgaver der har relevans ift den beskrevne opgaveportefølje med forankring i de lokale sammenhænge. Dvs. at der i videst muligt omfang tildeles nære opgaver.

Der er, tværgående, ledelsesmæssig stor opmærksomhed på at de omplacerede medarbejdere fortsat skal indgå i kollegiale fællesskaber, og at trivsel og arbejdsopgaver er i balance.

For at sikre gode rammer og opgaveoverlevering for de berørte medarbejdere, vil der på fast basis koordineres mellem kompetenceenhedens ledelse og ledelsen for medarbejdernes umiddelbare daglige samarbejdspartnere.

Medarbejderen beholder deres nuværende tjenestested.

Information til medarbejderne

Tids- og procesplanen for medarbejderne:

Januar 2025: Region Syddanmarks nye digitaliseringsstrategi blev godkendt af regionsrådet. Heraf fremgår det at funktionsområdet Digital Innovation ved RIT, fremadrettet ses som forankringspunktet for AI kompetenceenheden.

Primo marts 2025: Kompetenceenhedens medarbejdere er mundtligt informeret om den kommende drøftelse i Strategisk It Forum (SIF) med henblik på overførsel af medarbejderne til Digital Innovation.

11. marts 2025: SIF godkendte at der igangsættes en proces for overførsel af medarbejdere fra lokale enheder til Digital Innovation.

Marts-april 2025: Løbende individuelle samtaler afholdes med berørte medarbejdere og ledelsen fra Digital Innovation om processen og implikationerne for overførslen.

30. april 2025: Hovedudvalget drøfter oplæg vedrørende overførsel af medarbejdere fra lokale enheder til Digital Innovation, herunder kriterier for udvælgelse.

Maj 2025: Behandling i relevante FMU'er og LMU'er mhp. bemærkninger til Hovedudvalget.

28. maj 2025: Anden behandling af Hovedudvalget mhp. bemærkninger til videre behandling.

3. juni 2025: Der træffes endelig beslutning i SIF om overførsel af berørte medarbejdere.

Primo juni 2025: Berørte medarbejdere har samtaler med afgivende leder

Medio juni 2025: Berørte medarbejdere har samtaler med modtagende leder ved Digital Innovation.

1. august 2025: Berørte medarbejders overføres officielt til Regional It.

Ultimo august 2025: Berørte medarbejdere har opfølgningssamtale med modtagende leder med fokus på behov for eventuelle justeringer af rammer for lokale arbejdsforhold.

Primo september 2025: Modtagende leder og afgivende leder følger op på de etablerede rammer for overførte medarbejdere.

Fastlæggelse af kriterier for udvælgelse af medarbejdere

Udgangspunktet for omorganiseringen er, at medarbejderen følger med arbejdsopgaven. Der vil i Dokumentation og Ledelse skulle ske udvælgelse af medarbejdere, da arbejdsopgaverne er fordelt på flere medarbejdere. Ved udvælgelse af medarbejdere foreslås nedenstående kriterier:

- Medarbejderen følger opgaven
- Kvalifikationer
- Frivillighed

Indstilling

Det indstilles, at Hovedudvalget

- drøfter og kommer med eventuelle bemærkninger
- tilslutter sig kriterier for udvælgelse af medarbejdere

Beslutning i Hovedudvalget den 30-04-2025

Jane Kraglund præsenterede kort forslaget om at samle ledelsen for medarbejderne i AI-kompetenceenheden. Alle medarbejdere fastholder deres nuværende arbejdssted for at understøtte sammenhængen til klinikken i arbejdet med at nedbryde barrierer for implementering af AI indsatser.

Finn Sørensen gjorde gældende, at AI har omfattende betydning for medarbejderne, og at det bør stå højt på Hovedudvalgets dagsorden i de kommende år.

Hovedudvalget bakkede op om de foreslåede kriterier og sender sagen til drøftelse i relevante FMU'er og LMU'er med henblik på at behandle sagen på ny med indkomne bemærkninger på ekstraordinært møde den 28. maj.

Fraværende Maria Kesby, Line Willads Hansen, Kenneth Marten, Henrik Højgaard

Punkt 7: Orientering om invitation til at søge støtte til lokale initiativer om psykisk arbejdsmiljø

24/49186

Sagsfremstilling

Danske Regioner, Forhandlingsfællesskabet og Akademikerne inviterer de regionale arbejdspladser til at søge om støtte til lokale afprøvninger og initiativer til forbedring af det psykiske arbejdsmiljø på regionale arbejdspladser.

Ved OK-24 aftalte parterne, som led i initiativet ”Sammen om udvikling af de regionale arbejdspladser”, at et særligt indsatsområde i initiativet er at understøtte et stærkt fokus på at styrke det psykiske arbejdsmiljø. Formålet er derfor at understøtte aktiviteter inden for følgende temaer:

- Arbejdsrelateret vold, trusler samt krænkende og traumatiske hændelser
- Indflydelse-og udviklingsmuligheder
- Høje følelsesmæssige krav
- Mobning

Der er afsat i alt 5 mio. kr. til støtte af lokale initiativer.

Hvem kan søge, og hvad kan der søges støtte til?

Støtten kan rette sig mod initiativer, der hjælper til at igangsætte og/eller implementere konkrete ideer og metoder for et bedre psykisk arbejdsmiljø. Det kan f.eks. være ansøgning om støtte til:

- Starthjælp: dvs. bistand til at sætte en udvikling i gang, forberede den fx ved kortlægning, facilitering af startprocesser, forberedelse af projektplan etc.
- Implementering: dvs. støtte til gennemførelsen og arbejde med nye initiativer, herunder støtte til opbygning af arbejdsmiljøkompetence i organisationen, fx TRIO mv.
- Evaluering og opsamling af erfaringer fra gennemførte initiativer i tilknytning til arbejdet med at forbedre det psykiske arbejdsmiljø.
- Facilitering af lokale netværk med fokus på videndeling mellem regionale ressourcepersoner.

Støtten kan tage forskellig form. Det kan være støtte til afvikling af workshops eller det kan være støtte i form af finansiering af konsulentbistand. Konsulentbistanden kan være:

- Køb af konsulentbistand internt i egen region eller på den enkelte arbejdsplads, eller I kan indgå aftale med et eksternt konsulentselskab/forskningsinstitution om et forløb.
- I skal angive det beløb I ansøger om. Ved forløbets afslutning skal I kort redegøre for anvendelsen af midlerne.
- I vil som udgangspunkt kunne søge støtte inden for en ramme på 200.000 kr. pr. afdeling/forløb.

Betingelser for støtte

Alle regionale arbejdspladser kan søge om støtte. Betingelserne for at opnå støtte er få og enkle:

- Initiativerne skal som udgangspunkt omfatte flere faggrupper.
- I skal være indstillet på, at læring og resultater fra jeres initiativ deles med andre mhp. inspiration.
- I skal kunne sætte initiativet i gang inden for de kommende måneder efter, I har fået bevilget støtten.

Hvordan og hvornår kan der søges om støtte?

Til formålet er udarbejdet en invitation til at søge om støtte med et tilhørende ansøgningsskema, som skal udfyldes. Ansøgningen skal sendes direkte til Danske Regioner. Invitation og ansøgningsskema er vedhæftet i bilag.

Der kan søges om støtte fra den 22. april 2025 og frem til følgende deadlines: 20. maj 2025, 20. juni 2025 og 20. august 2025.

Information til FMU-erne

Invitation og ansøgningsskema formidles til FMU-sekretariatene umiddelbart efter Hovedudvalgets møde. Forventningen er, at FMU-sekretariatene formidler materialerne internt.

Indstilling

Til orientering.

Beslutning i Hovedudvalget den 30-04-2025

Intet at bemærke.

Bilag

Invitation til støtte til lokale initiativer om psykisk arbejdsmiljø

Ansøgningsskema psykisk arbejdsmiljø

Fraværende Maria Kesby, Line Willads Hansen, Kenneth Marten, Henrik Højgaard

Punkt 8: Eventuelt

24/33470

Beslutning i Hovedudvalget den 30-04-2025

Intet at bemærke.

Fraværende Line Willads Hansen, Maria Kesby, Kenneth Marten, Henrik Højgaard